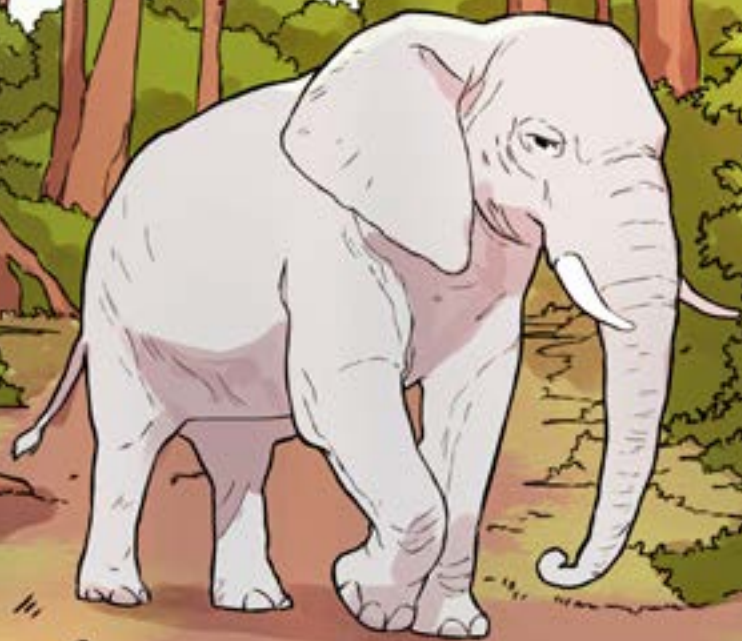


MBONGO
la reine des
ÉLÉPHANTS



Ce livre appartient à _____

Veux-tu découvrir les secrets de la forêt?

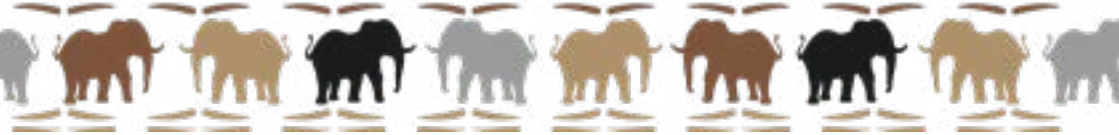
Veux-tu contribuer à la protection des éléphants?

Alors lis attentivement cette histoire fascinante de Mbongo et son groupe et tu trouveras des solutions pour préserver cette magnifique espèce.

Ce livre est destiné aux petits enfants, aux adolescents et aux adultes. Il peut être utilisé à l'école, dans les clubs nature, en famille ou lors d'animations communautaires, pour sensibiliser tous les âges à la protection de la forêt, des animaux et de l'environnement.

MBONGO LA REINE DES ELEPHANTS

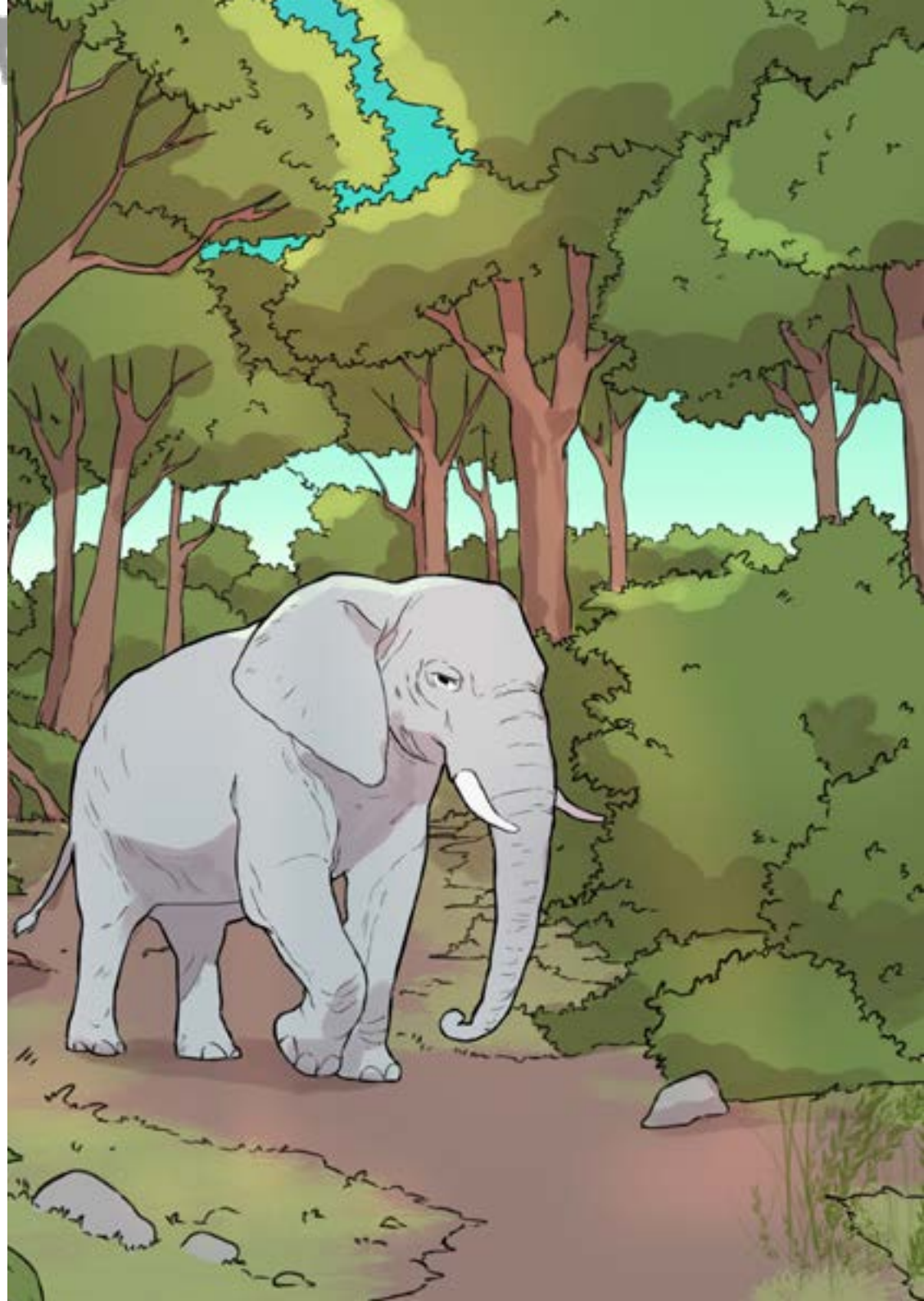
Epanda Jonathan



Au cœur de la forêt dense équatoriale vivait un troupeau d'éléphants paisibles. À sa tête se trouvait Mbongo, une femelle majestueuse dotée d'une mémoire exceptionnelle et d'une profonde connexion avec la nature.

Sous sa direction, le troupeau évoluait en parfaite harmonie avec les autres animaux de la forêt et avec les plantes qui les entouraient.

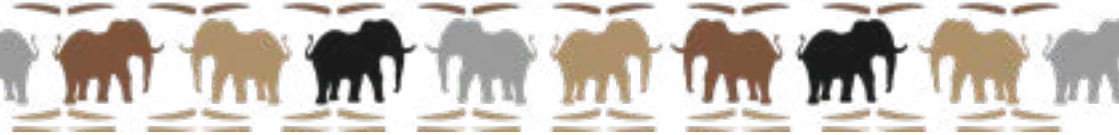
Mbongo connaissait intuitivement l'équilibre fragile de l'écosystème : elle savait que chaque action avait des conséquences et que chaque espèce, qu'elle soit grande ou petite, jouait un rôle essentiel dans la vie de la forêt.





Mais un jour, des humains pénétrèrent dans ce sanctuaire naturel pour exploiter ses richesses. Ils abattirent des arbres, creusèrent des pistes et polluèrent les habitats des plantes et des animaux pour l'exploitation du bois, la construction de routes et l'expansion des terres agricoles. Mbongo, bouleversée par les dégâts causés, comprit qu'il fallait agir avant qu'il ne soit trop tard.



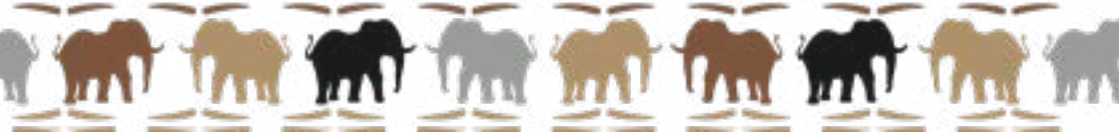


Déterminée, elle utilisa sa force impressionnante pour bloquer le passage des engins et tenir tête aux bûcherons. Les humains furent pris de panique, mais certains tentèrent malgré tout de poursuivre leur travail.

Mbongo alerta alors son troupeau du danger imminent qui pesait sur leur habitat. Elle poussa un puissant cri de guerre « HOUUUUUUUU »

Aussitôt, tous les éléphants reconnurent l'appel de leur reine.

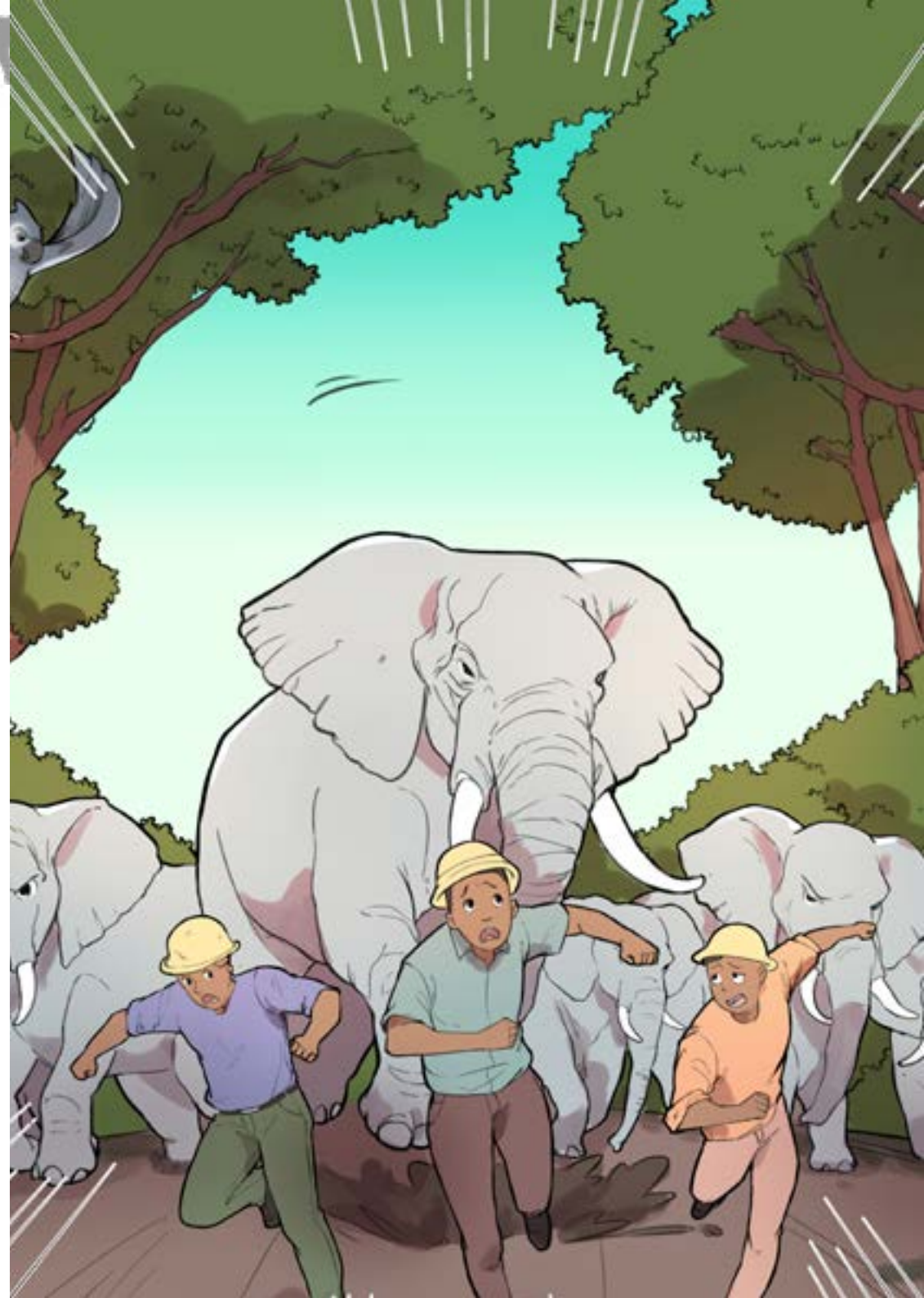


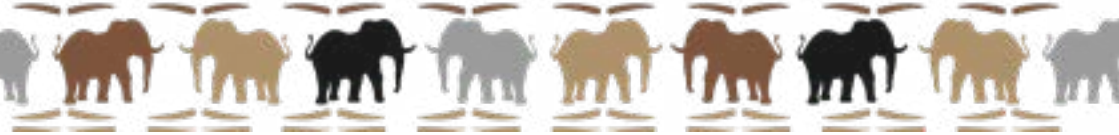


Les membres du troupeau se rassemblèrent autour de Mbongo et décidèrent d'unir leurs forces pour protéger la forêt. Ils avancèrent comme une véritable avalanche vivante : aucune force au monde n'aurait pu les arrêter.

La terre vibrait sous leurs pas, les arbres frémissaient, et la puissance du troupeau faisait trembler toute la forêt. Seuls les arbres les plus anciens restèrent debout, témoins silencieux de cette lutte.

Quelques humains, terrifiés, tentèrent de se réfugier dans les arbres pour échapper à l'avancée des géants.





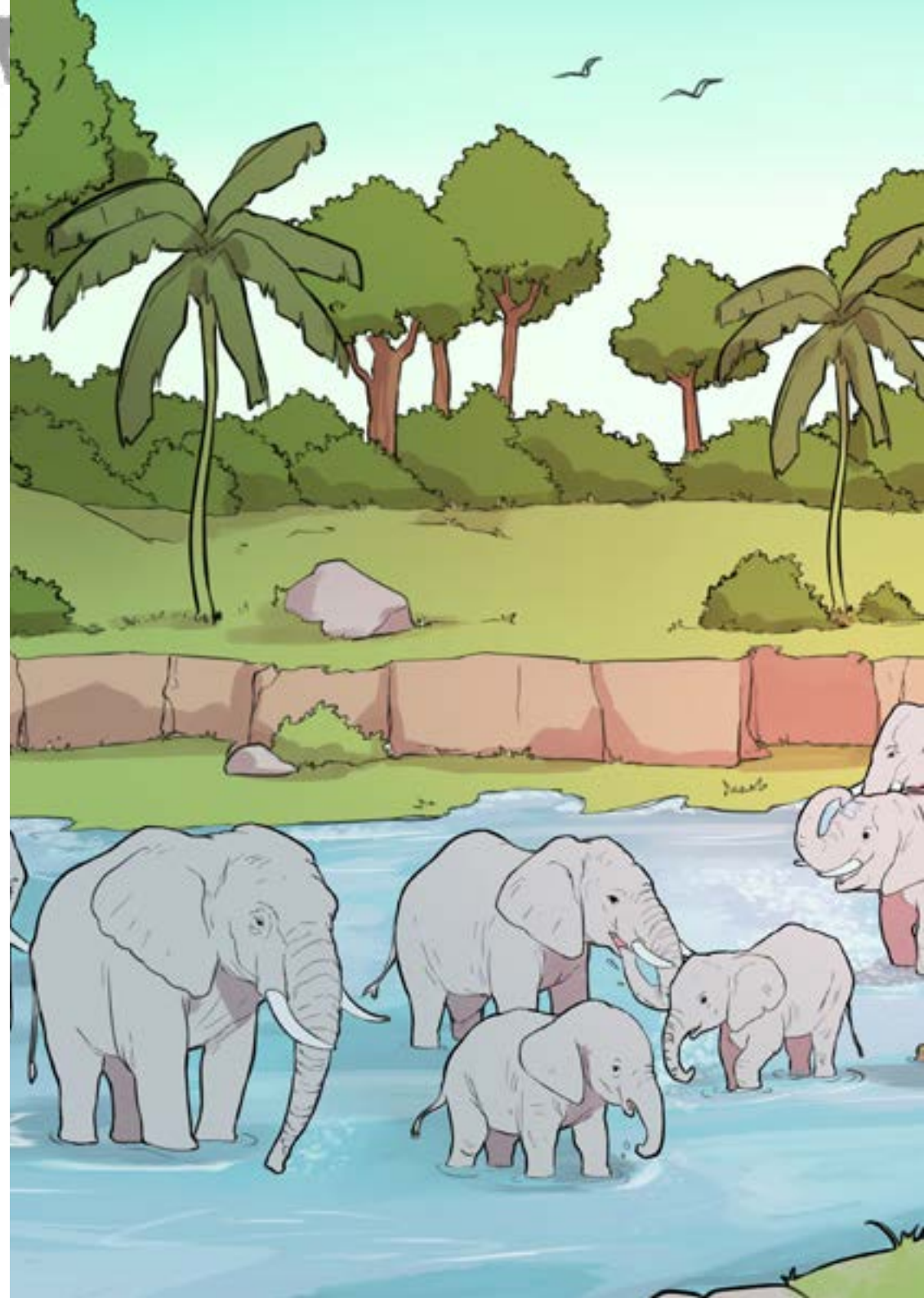
Grâce à la détermination de Mbongo et au courage de sa troupe, les humains furent encerclés et forcés de battre en retraite. Face à la solidarité des éléphants, ils n'eurent d'autre choix que de quitter la forêt. Absorbant leur peur et leur stupeur, ils comprirent que cette forêt n'était pas un territoire sans défense, mais un royaume protégé.





La paix revint dans la forêt. Mbongo continua de veiller sur son territoire avec la même sagesse, la même force et la même compassion. Les éléphants, tout comme les autres créatures de la forêt, la considéraient désormais comme une reine bienveillante, un symbole de courage et de protection.

Son histoire devint une légende transmise de génération en génération celle de Mbongo, la reine des éléphants, qui défendit sa forêt et rappela à tous que la nature mérite respect et protection.



Leçon à retenir

L'histoire de Mbongo, la reine des éléphants, nous enseigne l'importance de protéger l'environnement et de préserver les ressources naturelles. Elle montre que la destruction de la forêt par les humains met en danger l'équilibre fragile des écosystèmes et menace la survie des espèces qui y vivent.

À travers Mbongo, symbole de sagesse, de mémoire et de force, l'histoire illustre l'importance d'un leadership responsable. En voyant les dégâts causés par les activités humaines, elle agit pour défendre son territoire et mobiliser son troupeau. Son courage et sa solidarité montrent que la protection de la nature repose aussi sur la coopération et la conscience collective.

Enfin, cette histoire nous rappelle que la préservation de l'environnement est une responsabilité partagée. Chacun doit adopter des comportements respectueux de la nature afin de protéger la forêt, les animaux et les ressources pour les générations futures.

Caractéristiques des éléphants de forêt

L'éléphant de forêt (*Loxodonta cyclotis*) est une espèce qui vit dans les forêts tropicales denses d'Afrique centrale. Il se distingue des autres éléphants par sa petite taille, la forme de ses défenses et son rôle essentiel dans l'écosystème forestier.

Caractéristiques	Détails
Taille et poids	Plus petits que les éléphants de savane
Poids	2 700 à 3 000 kg
Taille	3 à 3,2 mètres
Défenses	Plus petites et plus droites
Oreilles	Plus petites et arrondies
Habitat	Forêts tropicales denses et humides
Habitat	Forêts secondaires et galeries forestières
Habitat	Clairières
Habitat	Zones marécageuses riches en minéraux
Vitesse	Jusqu'à 40 km/h
Gestation	22 à 25 mois
Reproduction	Un éléphanton tous les 4 à 5 ans
Durée de vie	60 à 70 ans
Régime alimentaire	Herbivore
Alimentation	Feuilles, fruits, écorces, racines, plantes herbacées
Intelligence	Très intelligente, excellente mémoire, communication complexe, résolution de problèmes

Quelques faits intéressants sur les éléphants

Plus grands animaux terrestres

Les éléphants d'Afrique peuvent mesurer jusqu'à 3 à 4 m de haut et peser 4 à 7 tonnes.

Communication par vibrations

Ils ressentent les vibrations du sol grâce à leurs pieds et leurs os, ce qui leur permet de communiquer sur plusieurs kilomètres.

Ils dorment debout

Les éléphants font de courtes siestes debout et ne s'allongent que rarement, car se relever est difficile.

Ils mangent presque en continu

Ils consomment 150 à 300 kg de nourriture par jour et passent 16 à 18 heures à manger.

Peau épaisse mais sensible

Leur peau de 2,5 cm les protège, mais ils utilisent la boue pour éviter le soleil, les parasites et les infections.

Les éléphants et la forêt

Les éléphants ont besoin de la forêt pour vivre, et la forêt a besoin d'eux. On les appelle les « jardiniers de la forêt ».

Dispersion des graines

Ils dispersent les graines sur de longues distances grâce à leurs excréments.

Création de clairières et de passages

En se déplaçant, ils ouvrent des sentiers et laissent entrer la lumière, ce qui favorise la croissance de nouvelles plantes.

Accès à l'eau et aux sels minéraux

Ils creusent parfois dans les marécages pour accéder à l'eau ou aux minéraux, ce qui bénéficie à d'autres animaux.

Soutien à la biodiversité

De nombreuses espèces profitent de la végétation qui pousse grâce à leur action.

Contribution au climat

En favorisant la croissance des grands arbres, ils contribuent au stockage du carbone, limitant ainsi le changement climatique.

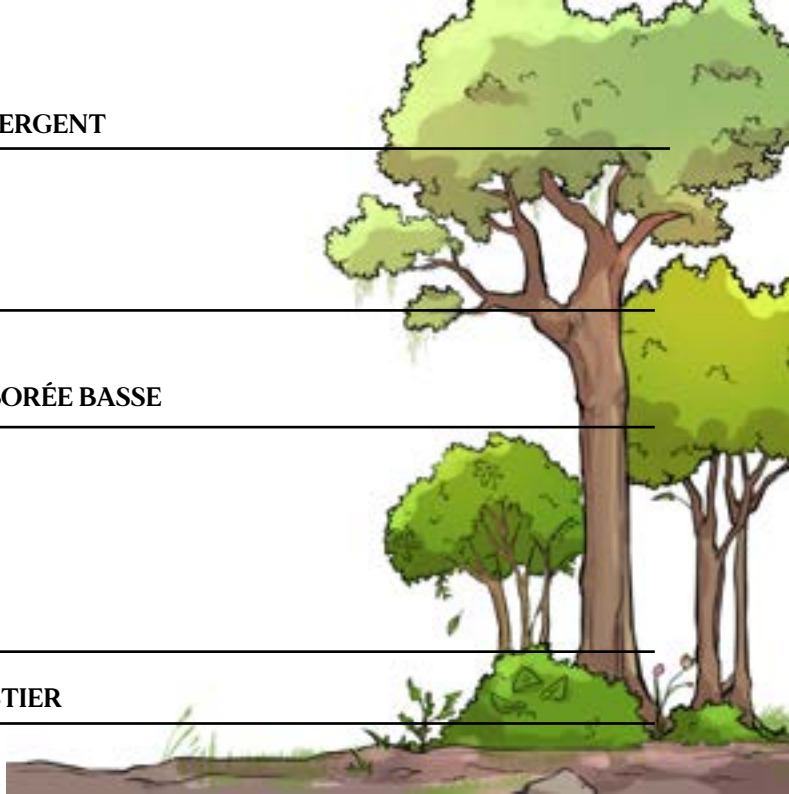
LES ARBRES ÉMERGENT

LA CANOPÉE

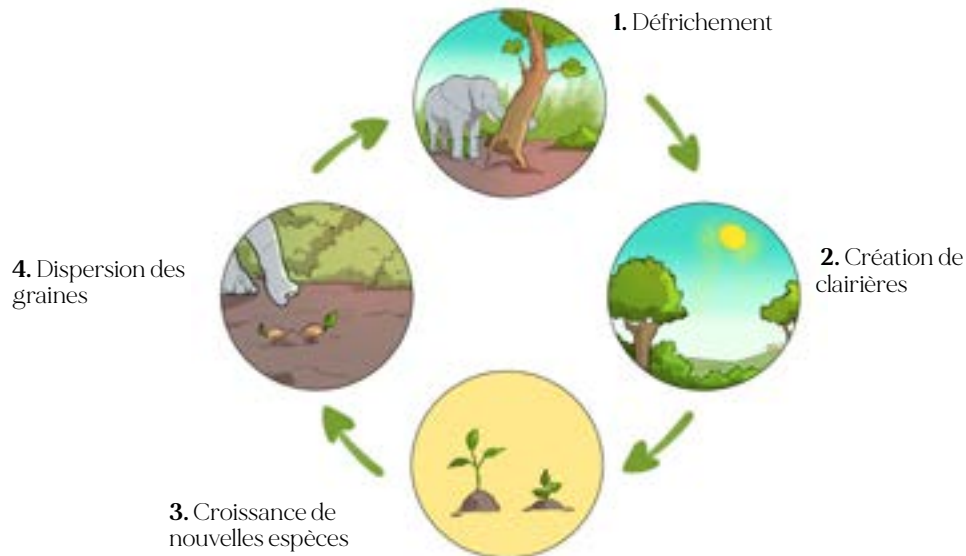
LA STRATE ARBORÉE BASSE

LE SOUS-BOIS

LE TAPIS FORESTIER



L'éléphant aide la forêt à repousser naturellement.



Menaces qui pèsent sur les éléphants

Les éléphants de forêt d'Afrique (*Loxodonta cyclotis*) sont classés En danger critique d'extinction (CR) sur la liste rouge de l'UICN, à cause du braconnage et de la destruction des forêts. Leur population a fortement diminué et l'espèce risque de disparaître sans actions urgentes.

- 🐘 **Braconnage pour l'ivoire:** Les éléphants sont tués pour leurs défenses, très prisées sur le marché illégal. Cela réduit fortement leur population et déséquilibre les troupeaux.
- 🐘 **Déforestation:** La coupe des arbres pour l'agriculture, le bois ou les villages détruit leur habitat et réduit la disponibilité de nourriture.
- 🐘 **Fragmentation des habitats:** Routes, villages et infrastructures divisent la forêt en petites zones, rendant les déplacements difficiles et augmentant les risques de collisions ou de conflits.
- 🐘 **Conflits homme-faune:** Les éléphants entrant dans les champs pour se nourrir provoquent des dégâts, ce qui entraîne souvent des représailles des communautés.
- 🐘 **Changement climatique:** Les sécheresses et les variations du climat réduisent l'eau et la nourriture, forçant les éléphants à parcourir de plus longues distances.
- 🐘 **Maladies:** Certaines maladies, comme la dermatose nodulaire, affaiblissent les animaux et peuvent menacer leur survie, surtout lorsque l'habitat est dégradé.

Destruction de la forêt par les activités humaines

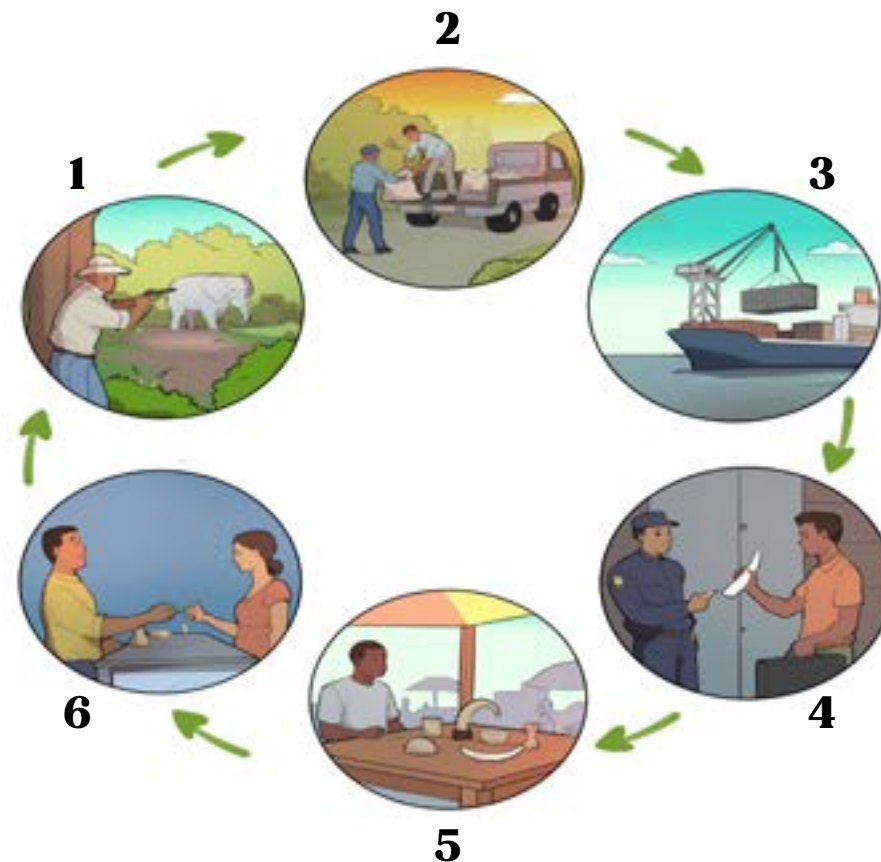
La diminution du nombre d'éléphants de forêt est causée par le braconnage



Pourquoi la demande en ivoire est-elle si forte?

- 🐘 **Valeur économique élevée:** L'ivoire se vend très cher sur le marché, ce qui attire les braconniers.
- 🐘 **Symbole de richesse et de prestige:** Posséder des objets en ivoire est considéré comme un signe de statut social dans certaines cultures.
- 🐘 **Utilisation artistique:** L'ivoire est utilisé pour fabriquer des bijoux, sculptures et objets décoratifs.
- 🐘 **Usages culturels ou religieux:** Dans certaines traditions, l'ivoire est utilisé pour des rituels ou cérémonies.
- 🐘 **Commerce illégal très lucratif:** Le trafic d'ivoire rapporte beaucoup d'argent, malgré son interdiction dans de nombreux pays.
- 👉 **Conséquence:** La forte demande alimente le braconnage et met gravement en danger la survie des éléphants.

La transaction de l'ivoire



1. **Braconnage:** l'animal est tué pour ses parties (ivoire, peaux, cornes).
 2. **Transport local:** les produits sont déplacés discrètement.
 3. **Exportation illégale:** envoi caché vers d'autres pays.
 4. **Corruption:** passages facilités par de faux documents ou de l'argent.
 5. **Vente:** produits vendus sur des marchés illégaux.
 6. **Consommation:** achetés pour le luxe ou les croyances.
- 👉 **Message clé:** Le trafic est une chaîne organisée sans acheteurs, le braconnage s'arrête.

Solutions pour protéger les éléphants

- 🐘 **Création et renforcement des aires protégées:** Parcs nationaux, réserves et corridors permettent aux éléphants de vivre et de se déplacer en sécurité.
- 🐘 **Application des lois (ex. : CITES):** Les réglementations nationales et internationales interdisent le commerce illégal de l'ivoire et punissent le braconnage.
- 🐘 **Implication des communautés locales:** Les habitants participent à la protection des éléphants et bénéficient de programmes qui les sensibilisent et les responsabilisent.
- 🐘 **Sensibilisation du public:** Informer les citoyens et les touristes sur l'importance de protéger les éléphants réduit la demande pour l'ivoire et favorise le respect de la faune.
- 🐘 **Suivi GPS et cartes participatives:** Le suivi des déplacements des éléphants permet de mieux gérer leur habitat et d'anticiper les conflits avec les humains.
- 🐘 **Compensation des pertes agricoles:** Payer ou soutenir les agriculteurs victimes de dégâts causés par les éléphants aide à réduire les représailles.
- 🐘 **Promotion d'activités alternatives:** Développer l'écotourisme, l'apiculture ou l'artisanat offre des revenus aux communautés tout en protégeant les éléphants.

Implication des communautés locales et sensibilisation du public sur l'importance de protéger les éléphants et la forêt.



Le reboisement est une méthode efficace pour la préservation des forêts habitats pour les éléphants de forêt



L'écotourisme peut contribuer à la préservation des éléphants de forêt de manière durable tout en générant des revenus considérables



L'élevage, l'agroforesterie, l'artisanat et l'apiculture offrent des sources de revenus aux communautés et constituent des alternatives durables qui réduisent la dépendance à la viande et à l'ivoire d'éléphant

Comment éviter les conflits homme-éléphant

Délimiter des corridors de passage

Cela consiste à identifier et protéger les chemins naturels utilisés par les animaux sauvages pour se déplacer entre les zones de forêt, d'eau ou d'alimentation. En gardant ces couloirs libres, on réduit les risques que les animaux traversent les champs.

Créer des zones tampons

Ce sont des bandes de terrain placées entre la forêt et les champs. Elles peuvent être constituées de plantes répulsives, de friches ou d'espèces non appréciées. Ces zones réduisent les intrusions d'animaux et limitent les dégâts.

Éviter de cultiver sur d'anciens corridors

Les animaux continuent souvent à utiliser les mêmes routes historiques. Cultiver dans ces zones augmente fortement les risques de destruction des cultures. Il faut donc éviter d'y planter pour réduire les conflits.

Utiliser des cultures répulsives

La culture de piment, gingembre, citronnelle, ail, ananas, ces plantes dégagent des odeurs fortes ou piquantes que certains animaux n'aiment pas, comme les éléphants. Disposer ces plantes en bordure de champ peut aider à éloigner la faune.

Sensibilisation des communautés

Former et informer les habitants sur les comportements à adopter, les risques, et les techniques de prévention aide à réduire les conflits et favorise la cohabitation.

Surveillance villageoise

Des groupes de veille communautaire observent les déplacements des animaux, préviennent les habitants en cas d'approche et coordonnent une réponse rapide pour éviter les dégâts.



Barrières piment – huile usagée

Le mélange piment rouge plus huile usagée est appliqué sur des cordes encerclant les champs. L'odeur très forte irrite la trompe des éléphants et les décourage d'approcher.



Ruches d'abeilles

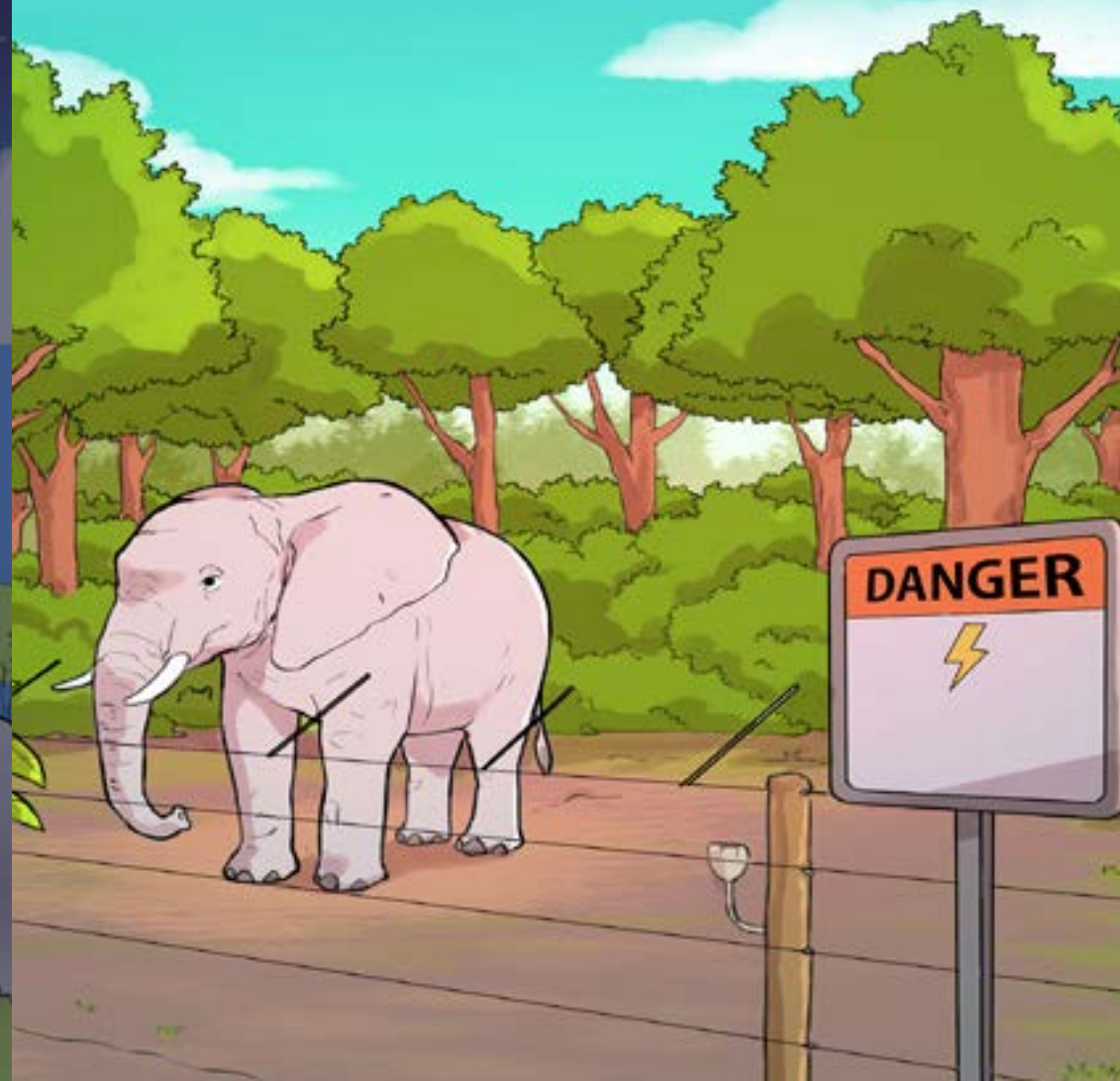
Les éléphants ont très peur des abeilles. Installer des ruches vivantes autour des parcelles crée une barrière naturelle et produit du miel comme revenu alternatif.



Lampes solaires, clochettes, feux d'alerte
Ce sont des dispositifs simples utilisés la nuit pour signaler la présence d'animaux. Les lumières et le son perturbent la faune et permettent aux villageois d'intervenir à temps.



Clôtures électriques solaires
Elles fonctionnent grâce à l'énergie solaire et envoient une petite décharge non mortelle lorsqu'un animal touche le fil. Cela sert d'avertissement et empêche les intrusions répétées.



Exercices à faire





Exercice 01: choix multiples

1. Quel est le nom de la reine des éléphants?
 - A. Lima
 - B. Ela
 - C. Mbongo
 - D. Zena
2. Pourquoi la troupe d'éléphants empêchait-elle les humains de continuer leurs travaux?
 - A. Pour éviter la destruction de la forêt
 - B. Pour éviter la migration des fourmis
 - C. Pour éviter la destruction de l'eau
 - D. Pour éviter la destruction du désert
3. Pourquoi les éléphants de forêt sont-ils considérés comme les jardiniers de la forêt?
 - A. Ils dispersent les graines dans la forêt
 - B. Ils construisent des maisons
 - C. Ils sont de la nourriture pour les prédateurs
 - D. Ils détruisent les arbres

Exercice 02: "Oui ou Non"

1. Les éléphants de forêt ont des défenses plus petites et plus droites que celles des éléphants de savanes ?
 - a. Oui
 - b. Non
2. Les éléphants, en marchant dans la forêt, ouvrent-ils des sentiers et de petites clairières dans la forêt ?
 - a. Oui
 - b. Non
3. La chasse est-il un moyen efficace pour protéger les éléphants ?
 - a. Oui
 - b. Non
4. Les parcs nationaux et réserves naturelles offrent-ils un habitat protégé aux éléphants de forêt ?
 - a. Oui
 - b. Non
5. La déforestation peut-il être une solution efficace pour lutter contre le changement climatique ?
 - a. Oui
 - b. Non
6. L'implication des communautés locales peut-il jouer un rôle important dans la protection des éléphants ?
 - a. Oui
 - b. Non
7. Manger de la viande d'éléphant peut-il aider à préserver la forêt.
 - a. Oui
 - b. Non

Défis écologiques: Deviens un Protecteur de la nature comme Mbongo

-  Ramasse les déchets dans ton quartier, ton école ou un espace naturel.
-  Plante un arbre ou une petite plante pour aider la forêt à grandir.
-  Explique à 2 amis pourquoi l'ivoire est interdit et comment cela protège les éléphants.
-  Ne pas manger de la viande d'éléphant.

Si tu réussis, tu deviens un véritable ami des animaux et de la forêt !

Solutions Des exercices

Exercice 01: Choix multiples

1. Quel est le nom de la reine des éléphants ?
C. Mbongo
2. Pourquoi la troupe d'éléphants empêchait-elle les humains de continuer leurs travaux ?
A. Pour éviter la destruction de la forêt
3. Pourquoi les éléphants de forêt sont-ils considérés comme les jardiniers de la forêt ?
A. Ils dispersent les graines dans la forêt

Exercice 02: "Oui ou Non"

1. Les éléphants de forêt ont des défenses plus petites et plus droites que celles des éléphants de savanes.
Oui
2. Les éléphants, en marchant dans la forêt, ouvrent des sentiers et de petites clairières.
Oui
3. La chasse est un moyen efficace pour protéger les éléphants.
Non
4. Les parcs nationaux et réserves naturelles offrent un habitat protégé aux éléphants de forêt.
Oui
5. La déforestation est une solution efficace pour lutter contre le changement climatique.
Non
6. L'implication des communautés locales peut jouer un rôle important dans la protection des éléphants.
Oui
7. Manger la viande d'éléphant aide à préserver la forêt.
Non

À propos de Tropical Forest and Rural Development (TF-RD)

TF-RD est une organisation dédiée à la conservation des forêts tropicales et au développement durable des communautés locales dans le Sud-Est et le Sud-Ouest du Cameroun, notamment autour des réserves de Dja et Campo Ma'an. Elle soutient les populations locales, en particulier les femmes, à travers des projets d'agroforesterie et de valorisation des produits forestiers non ligneux, tout en renforçant les capacités locales pour la protection de la biodiversité. TF-RD mène également des activités de recherche scientifique, d'éducation environnementale et de promotion de l'écotourisme, contribuant ainsi à préserver les écosystèmes, à sensibiliser les jeunes et les adultes, et à promouvoir une cohabitation durable entre l'homme et la nature.



Publié par: **Tropical Forest and Rural Development**

Auteur principal: **Ewane Epanda Jonathan**

Texte de narration: **Ewane Epanda Jonathan**

Conception Graphique: **Kwede Theodore**

Illustration: **Dipanda Etouke Stephane et Beti Ophelie**

Photography: **Tropical Forest and Rural Development**

Si vous souhaitez nous faire part de vos expériences avec cette publication ou entamer une collaboration. Veuillez-nous envoyer un email à l'adresse suivante: **tfrd2009@yahoo.fr**

Ce livret est distribué uniquement par notre organisation et les personnes mandatées par Tropical Forest and Rural Development

Aucune copie du livret sans autorisation sera tolérée sous peine de poursuite judiciaire.

Site web: <https://tropicalforest-rd.com>

Facebook: <https://www.facebook.com/p/Tropical-Forest-and-Rural-Development-100068727708267/>

LinkedIn: <https://cm.linkedin.com/company/tropical-forest-and-rural-development>

YouTube: www.youtube.com/@tropicalforestruralanddevel393



MBONGO
la reine des
ÉLÉPHANTS